

**ПРОГРАМ ПОСЛОВАЊА ПРЕДУЗЕЋА
ЗА 2014. ГОДИНУ**

пословно име: **Јавно предузеће за пружање пијачних услуга „Пијаца“-Лесковац**
седиште: **Лесковац, Јужноморавских бригада бр.100**
претежна делатност: **Пружање пијачних услуга**
матични број: **07711026**
ПИБ: **100525266**
ЈББК: **82978**
Министарство трговине /Управа за комунално-стамбене делатности Града Лесковца

Лесковац, 29.11.2013.године

С А Д Р Ж А Ј

- 1. МИСИЈА, ВИЗИЈА, ЦИЉЕВИ**
- 2. ОРГАНИЗАЦИОНА СТРУКТУРА – ШЕМА**
- 3. ОСНОВЕ ЗА ИЗРАДУ ПРОГРАМА ПОСЛОВАЊА ЗА 2014. ГОДИНУ**
- 4. ФИЗИЧКИ ОБИМ АКТИВНОСТИ ЗА 2014. ГОДИНУ**
- 5. ФИНАНСИЈСКЕ ПРОЈЕКЦИЈЕ**
- 6. ПОЛИТИКА ЗАРАДА И ЗАПОШЉАВАЊА**
- 7. ИНВЕСТИЦИЈЕ**
- 8. ЗАДУЖЕНОСТ**
- 9. ПЛАНИРАНА ФИНАНСИЈСКА СРЕДСТВА ЗА НАБАВКУ ДОБАРА, УСЛУГА И РАДОВА ЗА ОБАВЉАЊЕ ДЕЛАТНОСТИ, ТЕКУЋЕ И ИНВЕСТИЦИОНО ОДРЖАВАЊЕ И СРЕДСТВА ЗА ПОСЕБНЕ НАМЕНЕ**
- 10. ЦЕНЕ**
- 11. УПРАВЉАЊЕ РИЗИЦИМА**
- 12. ПРИЛОЗИ**

1. МИСИЈА, ВИЗИЈА, ЦИЉЕВИ

Мисија

Као и код сваког предузећа које се бави комуналном делатношћу, мисија предузећа је испуњавање поверене комуналне делатности. Јавно предузеће Пијаца – Лесковац је основано ради пружања пијачних услуга. Становници града Лесковца који се баве пољопривредном производњом нуде своје производе осталим становницима града Лесковца, и то се може урадити на уређен начин, на пијацама, или неуређено, на улици.

Уређивање трговине ван трговачких радњи, било да се ради о трговином пољопривредним производима, занатским производима, или робом широке потрошње је сврха постојања ЈП“Пијаца“-Лесковац.

Визија

Наша визија је модерно конципирано , кадровски опремљено преузеће, које у потпуности испуњава поверену комуналну делатност. Потпуно задовољавање свих потреба везаних за куповину и продају робе које могу имати наши корисници, на новим, савременим, хигијенски исправним пијацама је оно чему, као јавно предузеће тежимо.

Брига о упошљеницима је веома важан сегмент наше визије. Добри услови за рад, зараде довољне за нормалан живот и добри међуљудски односи су оно што желимо за све запослене.

Циљеви

Из наше визије проистичу следећи циљеви:

- Савремене, модерно опремљене пијаце, од којих су неке покривене и затворене, опремљене квалитетним продајним местима и свом пратећом инфраструктуром. Овај циљ се мора испуњавати поступно, у дужем низу година, реконструкцијом постојећих, али и изградњом нових пијаца, све до добилања оптималног броја продајних места. Ово није циљ за једногодишњи или трогодишњи план. Ово је циљ на коме би се требало континуирано радити.
- Стварање повољних услова за рад нашим корисницима. Под повољним условима не подразумева се само добра техничка опремљеност места на коме раде, већ и стварање

повољног односа на релацији предузеће-корисник, а све то уз накнаду која не би превише оптеретила корисника и која би омогућивала довољне приходе предузећу.

- Финансијска самосталност предузећа, и приходи довољни за покривање свих трошкова, али и за акумуляцију средстава неопходних за инвестиције. Циљ је и подизање нивоа зарада радника бар до републичког просека, или , још боље до просека које имају остала предузећа која се баве овом делатношћу у републици.

2. ОРГАНИЗАЦИОНА СТРУКТУРА – ШЕМА

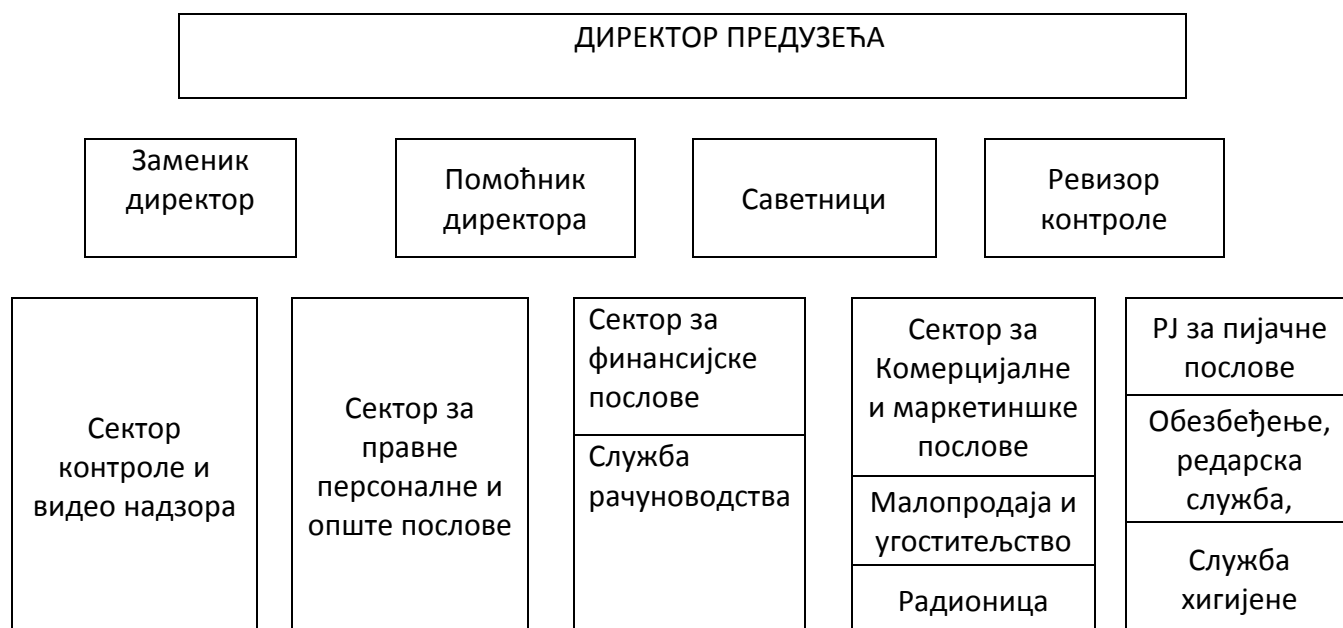
Организациона шема предузећа утврђена је Правилником о систематизацији и организацији послова. Полазећи од врсте послова и потребе да се на функционалном принципу обезбеди обављање сродних, међусобно повезаних послова, у предузећу су образовани основни организациони делови-сектори и то:

- Сектор контроле и видео надзора,
- Сектор за правне, персоналне и опште послове,
- Сектор за финансијске послове,
- Сектор за комерцијалне и маркетиншке послове,
- РЈ за пијачне послове.

У оквиру РЈ пијачне послове, који је и највећи у Предузећу, налази се служба наплате, служба хигијене, редарска служба и обезбеђење као и Служба за корисничке услуге.

У оквиру сектора за Комерцијално маркетиншке послове налазе се и трговина на мало у специјализованим продавницама и трговина на мало у неспецијализованим продавницама, угоститељство и мајсторска радионица.

Ван организационих целина се налазе директор предузећа, заменик директора, помоћник директора, саветници и ревизор контроле пијаца.



ЈП“Пијаца“ - Лесковац има задовољавајуће кадровске потенцијале, способне да одговоре свим изазовима који се поставе пред њих.

3. ОСНОВЕ ЗА ИЗРАДУ ПРОГРАМА ПОСЛОВАЊА ЗА 2014. ГОДИНУ

3.1. Процењени физички обим активности у 2013. години

У текућој години, имамо велики раст броја пружених услуга, када је реч о зеленим пијацама, али и пад обима код робних пијаца.

Година на измаку је била једна од повољнијих у погледу климатских фактора, што је резултирало, веома родном, код неких култура и рекордном сезоном. Ово је резултирало великом количином пољопривредних производа, како на зеленим, тако и на кванташкој пијаци. Нажалост, управо због великог рода, цена већине пољопривредних производа је била изразито ниска, а пошто је наш приход директно везан за њихову цену на тржишту, велики промет не вуче са собом и велике приходе.

Са друге стране, ове године смо имали и велики пад промета на робним пијацама. Због примене нових прописа који обавезују сваког нашег корисника на овим пијацама да поседује пријављени СТР, фискалне уређаје и сл., број закупљених продајних места на робним пијацама је у сталном паду.

Смањен обим пружених услуга приметан је и на Сточној пијаци. Према нашим сазнањима, ово је резултат дугогодишњег смањења сточног фонда, али и резултат постојања нелегалне трговине стоком, како на дивљим пијацама, тако и на прилазима нашој пијаци. С обзиром да се дивља трговина одвија ван простора наших пијаца, немоћни смо да предузмемо било шта против овога, изузев да редовно обавештавамо и трежимо интервенцију инспекцијских органа, комуналне полиције и саобраћајне полиције. Али с обзиром на то да ја казнена политика инспекцијских органа блага када је реч о овој врсти преступа, остаје нам само да из године у годину пратимо пад обима услуга на ово пијаци.

3.2. Процена финансијских показатеља за 2013. годину и текстуално образложење позиција

Према прелиминарним проценама, током 2013. године, ЈП "Пијаца" - Лесковац није остварила позитиван финансијски резултат. Приходи су нам било битно мањи него што је предвиђено Програмом пословања за 2013. годину, а расходи су били на очекиваном нивоу. Како би боље могли да пратимо однос између прихода и расхода, поред биланса стања, достављамо вам и табеле са детаљним приказом прихода и расхода по врстама и месту настанка.

У погледу прихода, највећа разлика у планираним и оствареним средствима јавља се код ставке „приходи од нових пијаца“, из једноставног разлога што у протеклој години нисмо успели да завршимо испланиране објекте, па самим тим, нисмо имали ни прихода од њих, изузев Мини пијаце у насељу Дубочица, која и није успела да оствари планирани приход.

Приходи по зеленим пијацама и нису били толико испод планираних, као и код кванташке пијаце, али смо подбацили код робних пијаца, посебно код Робне пијаце 4, где је остварен приход преполовљен у односу на планиран.

Битно слабији резултат смо остварили и код трговине, јер планирана специјализована продавница није отворена. Недовољне прихода остварио је и угоститељски објект на Кванташкој пијаци, и то из разлога што је почео са радом релативно касно, када је сезона била на измаку.

р.бр.	врста прихода	оств.2012	план 2013	процена.2013	Индекси	
					4/3	5/4
1	2	3	4	5		
1.	прих.пијаца 1.	30.728.491	34.000.000	31.340.655	110,65%	92,18%
2.	прих.пијаца 2.	6.773.291	8.000.000	7.132.932	118,11%	89,16%
3.	прих.пијаца 3.	3.032.792	3.500.000	2.781.066	115,41%	79,46%
4.	прих.пијаца 4.	19.143.975	30.000.000	17.644.279	156,71%	58,51%
5.	прих.кванташ	28.905.327	35.000.000	32.763.467	121,06%	93,61%
6.	приход сточна	2.583.244	3.500.000	1.512.774	135,48%	43,22%
8.	прих.од закуп.пиј.простора и локала	729.566	900.000	660.278	123,36%	73,36%
9.	приход од камата	239.142	100.000	22.283	41,82%	22,28%
10.	остали приходи	19.882.564	500.000	240.011	2,51%	48,00%
11.	прих. од закуп.пиј.прост.-локали у влас. ЈП	681.567	350.000	427.209	51,35%	122,06%
12.	Приход од лицитације	406.525	1.000.000	272.024	245,99%	27,20%
13	Приходи од продаје робе у земљи	11.489.847	15.000.000	10.503.540	130,55%	70,02%
14.	Приход од угоститељства					
15.	Приходи од усклађивања вредности имовине		8.000.000	5.600.000		
16.	Остало			557,540		
16.	укупан бруто приход	124.596.331	142.760.000	111.526.619	114,65%	74,15%

ЈП“Пијаца“-Лесковац је током 2013.године имала трошкове, који нису битно одударали од планираних. На неким ставкама смо имали веће трошкове него што је планирано Програмом пословања за 2013.годину, као што је инвестиционо одржавање, трошкови репрезентације, трошкови стручног усавршавања, заштите на раду и сл.

Са друге стране постоји и изванредан број трошкова који су углавном били ван наше контроле, који су повезани са растом цене материјала, енергената и сл. Велики раст је остварен и код ставке „остала примања запослених“ јер је ту урачуната и накнада трошкова превоза радника до кванташке и сточне пијаце.

Са друге стране, маса зарада је смањивана у просеку око 10% месечно све до септембарске зараде, па је тај трошак значајно мањи него што је планирано. Све се то може видети из табеле коју дајемо у тексту, али из биланса стања кога дајемо у прилогу.

р.бр.	врста трошка	оств.2012	план 2013	процена.2013	Индекси	
					4/3	5/4
1	2	3	4	5		
1.	Трош.инвест.одржавања	694.911	300.000	1,717,537	43,17%	572,51%
2.	Утрошено гориво	557.599	380.000	477.007	68,15%	125,53%
3.	Утрошена елек.енергија	1.712.935	1.900.000	2.043.853	110,92%	107,57%
4.	Бруто зарада	64.962.777	77.224.416	73.510.268	118,87%	95,15%
5.	Доприноси на тер. Посл.	11.600.628	13.362.178	13.137.584	118,63%	95,46%
6.	Трошк.канцелар.материј.	268.965	300.000	439.593	111,54%	146,53%
7.	Трошкови телеф.и ПТТ	358.783	350.000	380.181	97,55%	108,62%
8.	Трошкови воде	3.479.023	3.000.000	2.297.516	86,23%	76,58%
9.	Трошкови смећа	4.387.716	5.000.000	4.387.714	113,95%	87,75%
10.	Грађевинско земљиште	6.948.824	7.000.000	6.999.800	100,74%	100,00%
11.	Трошкови огласа и часо.	224.778	200.000	202.854	88,98%	101,43%
12.	Амортизација	4.673.258	4.000.000	4.000.000	85,59%	100,00%
13.	Остала примања запос.	5.827.505	5.500.000	6.771.339	94,38%	123,12%
14.	Остал.непроизвод.услуг.	0	300.000	298.621		99,54%
15.	Трошкови репрезентације	94.750	200.000	135.459	211,08%	67,73%
16.	Трошкови осигурања	362.515	350.000	374.264	96,55%	106,53%
17.	Трошкови платног пром.	379.791	350.000	637.162	92,16%	182,05%
18.	Чланарине и таксе	413.774	400.000	75.000	96,67%	18,75%
19.	Таксе	188.400	100.000	99.822	53,08%	99,82%
20.	Издаци за култур.	25.000	20.000	41.965	80,00%	209,83%
21.	Остали трошкови	9.799.411	50.000		0,51%	
22.	Трошкови услуге заштите на раду	166.711	100.000	251.386	59,98%	251,39%
23.	Судски трошкови		100.000			
24.	Трошкови стручног усавшавања	65.904	100.000	159.896	151,74%	159,90%
25.	Трошкови хигијене	93.541	150.000	165.065	160,36%	110,04%
26.	Трошкови набавке ос.средстава	3.662.832	2.000.000	1.275.122	54,60%	63,76%
27.	Трошкови набавка робе за малопродајну делатност	7.914.797	8.096.825	9.014.913	102,30%	111,34%
	УКУПНО	128.865.128	130.933.422	128.893.921	101,84%	98,22%

Као што је речено, ЈП“Пијаца“-Лесковац је у 2013.години пословала са губитком.

1. Укупан процењени приход за 2013.годину.....111.526.619 дин.

2. Укупан процењени расход за 2013.годину..... 128.893.921 дин.

ГУБИТАК..... 17.376.902 дин.

Надзорни одбор предузећа одлучиће, по изради Завршног рачуна, о начину покривања насталог губитка. Предлажемо покривање губитка из средстава нераспоређене добити из претходног периода.

4. ПЛАНИРАНИ ФИЗИЧКИ ОБИМ АКТИВНОСТИ ЗА 2014. ГОДИНУ

За наредну годину очекујемо наставак позитивних трендова у погледу раста броја пружених услуга. Очекујемо постепену стабилизацију тржишта, као и раст куповне моћи становништва. Поред основне делатности-пружања пијачних услуга, очекујемо даљи развитак сектора трговине и угоститељства, те значајно веће приходе из тих делатности

За наредну годину очекујемо повољнију послову климу у граду, између осталог и због смањења конкуренције. Одлазак појединих кинеских продавница из Лесковца, који је најављен, одговараће нашим Робним пијацама, јер ће се смањити конкуренција нашим закупцима. Самим тим биће исплативија трговина на робним пијацама, па и ми можемо очекивати раст броја закупа.

Кванташка и зелене пијаце из године годину бележе раст промета. Очекујемо да ће се тај тренд наставити, али се надамо и повољнијој цени пољопривредних производа, која би нама донела веће приходе. Очекујемо далеко веће приходе са Мини пијаце у насељу Дубочица, пошто ће пијаца радити од почетка сезоне.

Такође, очекујемо и бољу сарадњу са инспекцијским органима у сузбијању нелегалне ванпијачне продаје која је још увек присутна, и која нам наноси велике штете.

5. ПЛАНИРАНИ ФИНАНСИЈСКИ ПОКАЗАТЕЉИ ЗА 2014. ГОДИНУ

Јавно предузеће пијаца финансира се из сопствених прихода. Очекиване приходе и расходе видимо из биланса успеха, кога достављамо у прилогу, али преглед по месту настанка и врсти прихода боље видимо из прегледа у самом тексту. За 2014. годину очекујемо увећање прихода, како због раста обима активности, тако и због примене новог Ценовника пијачних услуга кога достављамо у овом програму пословања.

Раст се очекује на зеленим и мешовитим пијацама, док смо у погледу робне пијаце 4 били мало суздржанији у процени, али се надамо да ће и на тој пијаци бити већих прихода од пројектованих. Такође, очекујемо да ће се ситуација са ванпијачном продајом стоке регулисати, и да ће нам приходи на Сточној пијаци бити битно бољи од пројектованих.

Највећи раст прихода очекујемо од делатности трговине- због планираног отварања још једног продајног објекта, и од делатности угоститељства, јер очекујемо да ће објекат брзе хране прерасти у ресторан који ће донети далеко веће приходе.

1	врста прихода	План.2013	Остварено 2013	План 2014.годину	Индекси	
					4/3	5/4
1.	прих.пијаца 1.	34.000.000	31.340.665	36.000.000	92,18%	118,06%
2.	прих.пијаца 2.	8.000.000	7.132.932	11.000.000	89,16%	154,21%
3.	прих.пијаца 3.	3.500.000	2.781.066	3.000.000	79,46%	143,83%
4.	прих.пијаца 4.	30.000.000	17.644.279	18.000.000	58,81%	113,35%
5.	прих.кванташ	35.000.000	32.763.467	36.000.000	93,61%	109,88%
6.	приход сточна	3.500.000	1.512.774	2.000.000	43,22%	138,31%
8.	прих.од закуп.пиј.простора и локала	900.000	660.278	700.000	73,36%	106,02%
9.	приход од камата	100.000	22.273	10.000	22,28%	44,88%

10.	остали приходи	500.000	240.011	500.000	48,00%	208,32%
11.	прих. од закуп.пиј.прост.-локали у влас. ЈП	350.000	427.209	440.000	122,06%	102,99%
12.	Приход од лицитацје	1.000.000	272.024	1.000.000	27,20%	367,61%
13	Приходи од продаје робе у земљи	15.000.000	10.503.540	15.000.000	70,02%	142,81%
14.	Приход од угоститељства			15.000.000		
15.	Приходи од усклађивања вредности имовине	8.000.000	5.600.000			
16.	Остали приходи		68.011	100.000		
17.	Унупан бруто приход	142.850.000	111.526.619	138.750.000	74,16%	130,99%
18.		11.400.000				
19.	Укупан нето приход	131.360.000	111.526.619	138.750.000	74,16%	130,99%

Као и сваке пословне године, највећи трошак ЈП“Пијаца“-Лесковац представља трошак зарада радника. За наредну годину тај трошак ће бити већи јер смо масу зарада прилагодили увећаном броју радника. Код осталих расхода не очекујемо већа одступања од текуће и претходних година.

р.бр.	врста трошка	Plan.2013	Procena 2013	Plan.2014	Индекси	
					4/3	5/4
1	2	3	4	5		
1.	Трош.инвест.одржавања	300.000	1.717.537	1.500.000	572.51%	87.33%
2.	Утрошено гориво	380.000	477.007	400.000	125.53%	83.36%
3.	Утрошена елек.енергија	1.900.000	2.043.853	2.000.000	107.92%	97.85%
4.	Бруто зарада	77.224.416	73.510.268	87.972.763	95.19%	119.67%
5.	Доприноси на тер. Посл.	13.362.178	13.137.584	15.796.991	95.46%	115.46%
6.	Трошк.канцелар.материј.	300.000	439.593	400.000	146.53%	90.99%
7.	Трошкови телеф.и ПТТ	350.000	380.181	350.000	108.62%	92.06%
8.	Трошкови воде	3.000.000	2.297.516	2.300.000	76.58%	100.11%
9.	Трошкови смећа	5.000.000	4.387.714	4.500.000	87.75%	102.56%
10.	Грађевинско земљиште	7.000.000	6.999.800			
11.	Трошкови огласа и часо.	200.000	202.854	200.000	101.43%	98.59%
12.	Амортизација	4.000.000	4.000.000	4.500.000	100.00%	112.5%
13.	Остала примања запос.	5.500.000	6.571.339	5.100.000	123.12%	95.99%

14.	Остал.непроизвод.услуг.	300.000	298.621			
15.	Трошкови репрезентације	200.000	385.459	250.000	97.73%	138.38%
16.	Трошкови осигурања	350.000	374.268	350.000	106.93%	93.52%
17.	Трошкови платног пром.	350.000	637.162	500.000	182.05%	78.47%
18.	Чланарине и таксе	400.000	75.000	100.000	18.75%	133.33%
19.	Таксе	100.000	99.822	100.000	99.82%	100.18%
20.	Издаци за култур.	20.000	41.965	50.000	209.83%	119.15%
21.	Негатив.курс.раз.и кам		2,323			
22.	Остали трошкови	50.000		50.000		
23.	Трошкови услуге заштите на раду	100.000	251.386	250.000	251.39%	99.45%
24.	Резервисања за судске спорове			1.500.000		
25.	Судски трошкови	100.000		100.000		
26.	Трошкови стручног усавршавања	100.000	159.896	100.000	159.9%	62.54%
27.	Трошкови хигијене	150.000	165.065	150.000	110.04%	90.87%
28.	Трошкови набавке опс.средстава	2.000.000	1.275.122	1.500.000	63.76%	117.64%
29.	Трошкови набавка робе за малопродајну делатност	8.096.825	9.014.913	10.000.000	111.34%	110.93%
	УКУПНО	128.865.128	128.893.921	138.391.494	98.22%	108.14%

На основу пројекције прихода и расхода, очекујемо добитак у наредној години.

Ред.број	Елементи	Планирано 2014.
1.	Укупан приход	138.750.000
2.	Укупан расход	138.391.494
3.	Добит	358.506
4.	Порез на добит	35.851
5.	Нето добит	322.655

За наредну годину планирамо остварење минималне финансијске добити у износу од 322.655 динара.

Добит ће, по одбитку и уплати пореза, бити подељена у складу са Статутом ЈП“Пијаца“ – Лесковац, по формули- 50% остварене добити, или 161,327 динара , одлази оснивачу, Буџету Града Лесковца, а 50% остаје предузећу, при чему се треба испоштовати препорука да се накнада за рад члановима Надзорног одбора исплати из овог дела добити. У сваком случају, одлука о овим средствима зависи од Надзорног одбора предузећа.

6. ПОЛИТИКА ЗАРАДА И ЗАПОШЉАВАЊА

План радне снаге заснива се на потребама предузећа у погледу обављања поверене делатности и ефикаснијег извршавања послова и радних задатака и Правилника о организацији и систематизацији послова. У текућој години дошло је до раста броја запошљених, и то због отварања нових капацитета.

У 2014 години планирано је да број запослених остане на истом нивоу, тј. да не буде повећавања, али ни смањења броја радника.

У погледу запослености радника по секторима, подаци се могу видети у следећом прегледу. Остале табеле, о квалификационој структури радника, годинама старости и годинама стажа, могу се видети у прилогу.

р.бр.	Сектор	План 2013.	Процена 2013.	План 2014.	Индекс	
					4/3	5/4
1.	Менаџмент	6	6	6	100%	100%
2.	Сектор контроле	15	16	16	106,67%	100%
3.	Правни сектор	6	7	7	116,67%	100%
4.	Финансије	9	10	10	111,11%	100%
5.	Комерцијала	16	20	20	125%	100%
6.	РЈ Пијачни посл.	81	92	92	113,58%	100%
7.	УКУПНО	133	151	151	113,53%	100%

Током 2013.године, дошло је до увећања броја радника. Масу средстава планираних за исплату зарада за 2013.годину, која је била пројектована за 133 радника, нисмо мењали, иако је током године дошло до новог запошљавања. Такође, у првих девет месеци смо предвиђену масу за исплату зарада умањивали, у просеку за око 9%, а због тешке материјалне ситуације предузећа.

За 2014. годину масу средстава предвиђених за зараде радника ћемо пројектовати на 151 радника, уз препоручени раст масе зарада од 0,5% у априлу, и 1% у октобру. Прецизнији подаци о томе су дати у табелама у прилогу.

7. ИНВЕСТИЦИЈЕ

Капитална улагања

За наредних пет година, руководство ЈП“Пијаца” – Лесковац има велике планове.

У том периоду се очекује финансијска консолидација предузећа, тако да се истовремено може кренути са већим пројектима.

У Плану је изградња три капитална објекта, уз финансијску потпору државе, локалне самоуправе и донаторских програма. Та три објекта ће у обезбедити боље услове за пословање ЈП“Пијаца”- Лесковац.

1. Изградња пословне зграде у источном делу Пијаце бр. 1 у ул. Јужноморавских бригада бр. 100. Реч је о пројекту којим се већ дуже време бави пословодство предузећа. Пословна

зграда би се пружала у правцу север-југ дуж ограде пијаце. Спратност објеката би била П+1, при чему би на спрату биле смештене пословне просторије предузећа у које би се преселила целокупна управа предузећа. Просторије у приземљу би издавали као магацински простор са расхладним уређајима. Средства за реализацију овог пројекта обезбедиће се из комерцијалних кредита и учешћем државе. Средства уложена у овај пројекат би се вратила у релативно кратком року, кроз наплату закупа од магацина, а трајно би био решен проблем обезбеђивања адекватног радног простора за упошљенике ЈП“Пијаца“ – Лесковац. Досадашње пословне просторије предузећа би биле адаптиране у комерцијалне сврхе, за пословни простор.

2. Покривање Робне пијаце бр. 4 у ул. Краља Петра Првог б.б.

Још један велики пројекат који би нам обезбедио најмодернију затворену пијацу у региону, спратности П+1 . Стављање целе пијаце под заједнички кров омогућио би нам спратно раздвајање робне од зелене пијаце. Зелена пијавца , налазила би се у приземљу, и била би потпуно опремљена за промет животним намерницама. Одвојени део би био намењен продаји млека и млечних производа, а део за промет пољопривредним производима би био зонирани према врстама робе којом се тргује. Мали део би била и цветна пијаца, одвојена од дела на коме се тргује пољопривредним производима. На спрату би била смештена робна пијаца, која би уместо тезги за промет робом широке потрошње имала боксове, од лаких материјала (ригипс плоче) .Тако би уместо продајних места добили продајне одељке, који би били нешто већи од постојећег простора који припада једној тезги. У одељцима би била спроведена електрична енергија, а били би направљени и нови санитарни чворови. Овако формирана продајна места би, по нашем мишљењу била веома привлачна потенцијалним закупцима, па би се стога могла остварити и висока цена закупа и годишње лицитације.

Око пијаца, Зелене и робне, по ободу , били би изграђени локали, који би , у приземљу били намењени продаји прехранбених производа (месаре, пакаре...), а на спрату продаји робе широке потрошње.

Објекат би у потпуности био изграђен из средстава страних донација.

3. Отварање малопродајног објекта за промет робом брендираном Лесковачким, брендировима. У граду Лесковцу не постоји ни један објекат у коме је могуће купити брендиране Лесковачке производе- пре свега Лесковачки ајвар. Сама природа наше делатности омогућава нам да ступимо у контакт са произвођачима и обезбедимо довољне количине ајвара, лјутеница и сл. Које би се продавале током целе године. Такође, овај малопродајни објекат би се могао бавити и прометом зимнице, јер је евидентна потреба за тим,а ми би веома лако могли набавити ту робу, или је чак евентуално и сами производили.

Ова три пројекта представљају тежњу пословодства ЈП“Пијаца“-Лесковац. На жалост, за сада је реч само о идеји, и не постоје ни идејни пројекти за реализацију ових идеја. Стога, не можемо одредити колико би ова капитална улагања износила. Прва и трћа инвестиција би делимично биле финансиране из наших средстава, док је друга-Покривање робне пијаце бр. 4 искључиво у рукама локалне самоуправе и страних донатора.

7.1. План инвестиција

Инвестиције смо планирали на основу:

- анализе потреба корисника пијачних услуга и грађана;
- законској регулативи за обезбеђење минимално- техничких и санитарно хигијенских услова за промет робе на пијаци;
- генерално урбанистичком плану града Лесковца;
- анализи финансијске ситуације и могућности за нова улагања и
- потребом за додавањем нових садржаја на већ постојећим објектима, пренамена појединих објекта, доградња и реконструкција.

Инвестициона улагања

р.бр	Назив објекта	Износ потребних средстава
1	2	3
1.	Електронски надзор на пијацама и унапређено електронско пословање на Пијаци бр.1 у ул. Јужноморавских бригада бр.100 и Пијаци бр. 2 у ул. Краља Петра Првог бб	500,000
2.	Изградња пијаце у насељу Анчики	2,000,000
3.	Изградња затворених продајних места на Кванташкој пијаци у Д.Буниброду	1,000,000
4.	Изградња мини пијаце у насељеном месту Брестовац	2,000,000
5.	Укупно	5,500,000

Техничка структура инвестиција

р.б	Инвести.улагања	Износ
1	2	3
1.	Грађевински објекти	4,000,000
2.	Опрема	1,500,000
3.	Укупно	5,500,000

Извори финансирања

р.б	Извори	Износ
1	2	3
1.	Сопствена средс.	1,500,000
2.	Буџет града	
3.	Банкарски кредит	2,000,000
4.	Донације	2,000,000
5.	Укупно	5,500,000

Образложење за инвестиције:

1. Електронски надзор на пијацама и унапређено електронско пословање на Пијаци бр.1 у ул. Јужноморавских бригада бр.100., и Пијаци бр.2 у ул. Краља Петра Првог бб. У претходном периоду смо поставили видео надзор и улазно излазне рампе на Кванташкој пијаци у Д.Буниброду, што је дало изванредне резултате у домену наплате од корисника. Видео надзор, у облику прилагођеном специфичностима ових пијаца, ћемо поставити и на Пијаци бр. 1 у ул. Јужноморавских бригада бр.100 и на Пијаци бр. 2 у ул. Краља Петра Првог бб. Камере би покривале све улазне капије на пијацама.
2. Изградња пијаце у насељу Анчки. У складу са договором постигнутим са локалном самоуправом, а и због све веће потребе, одлучено је да се у насељу Анчки изгради мини пијаца која ће задовољити комуналне потребе овог, све већег и развијенијег насеља. За наредну годину планирана је изградња прве фазе пијаце, дакле, само припрема земљишта и асфалтирање.
3. Изградња затворених продајних места на Кванташкој пијаци у Д.Буниброду. Досадашња пракса да корисници самостално постављају фургонае, бараке, па и шаторе на пијаци, озбиљно је нарушила изглед и функционалност Кванташке пијаце. Потребно је уклонити све те нелегалне објекте наших корисника, и на њихово место поставити продајне боксове, направљених од металног рама, са плетеном жицом, и кровом од пластифицираног лима. Овако униформна продајна места би омогућило већу цену закупа, а истовремено би пијаца била проходнија.
Продајне боксове би направила наша мајсторска радионица, тако да би једини реални трошак представљала набавка материјала
4. Изградња мини пијаце у насељеном месту Брестовац . На иницијативу локалне самоуправе, а услед велике потребе , одлучено је да се у насељеном месту Брестовац почне са изградњом мини пијаце.
5. Изградња Кванташке пијаце у Печењевцу. Овај пројекат у потпуности се финансира из туђих средстава, а обавеза ЈП“Пијаца“ – Лесковац је само да обезбеди функционисање пијаце која ће нам, по завршетку радова, бити поверена на експлоатисање и управљање.
Због тешког економског стања у коме се налази ЈП“Пијаца“- Лесковац, нисмо били у стању да реализујемо све инвестиције планиране за текућу, 2013.годину. Од планираних инвестиција, завршена је само изградња прве фазе на Мини Пијаци у насељу Дубочица.

8. ЗАДУЖЕНОСТ

Током 2013.године ЈП“Пијаца“-Лесковац је користила Овердрафт кредите код три банке, такозване дозвољене минусе за предузећа, у укупном износу од 10.000.000 динара. План менаџмента предузећа је да се у наредној години ови кредити измире у потпуности, са обнављањем само једног кредита од 2.000.000 динара. У нову пословну годину ћемо, према нашим пројекцијама ући са дозвољеним минусом од 8.500.000 динара. До месеца априла, тај минус морамо свести на 2.000.000. а од маја до децембра не би требало да користимо овај вид кредитирања.

9. ПЛАНИРАНА ФИНАНСИЈСКА СРЕДСТВА ЗА НАБАВКУ ДОБАРА, УСЛУГА И РАДОВА ЗА ОБАВЉАЊЕ ДЕЛАТНОСТИ, ТЕКУЋЕ И ИНВЕСТИЦИОНО ОДРЖАВАЊЕ И СРЕДСТВА ЗА ПОСЕБНЕ НАМЕНЕ

Као што је већ више пута споменуто, ЈП“Пијаца“-Лесковац у потпуности самостално финансира своје пословање. Мини пијацу у насељу Дубочица, која није направљена из економских, већ првенствено из комуналних разлога, изградили смо искључиво из својих средстава. Сво инвестиционо одржавање, као и набавка нове опреме и основних средстава, спроводи се из сопствених средстава.

Средства за ову намену се одређују на годишњем нивоу, и у овом Програму пословања она износе 3.000.000 али без дефинисаног плана, јер се инвестиционо одржавање врши према насталој потреби. Према досадашњим искуствима, овај износ је довољан за ту намену, јер се тим средствима набавља само материјал, док радове изводе наши радници.

Од средства за посебне намене имамо трошкове репрезентације, и издатке за културна и друга давања која представљају средства за рекламу и пропаганду. Трошкови спортских активности радника су на веома ниском нивоу, и свде се на повремену закуп термина у спортској хали. Спонзорства и донације су нам непримерене, с обзиром да смо пословну годину завршили са губитком.

10. ЦЕНЕ

ЈП“Пијаца“, -Лековац је последње повећање цена пијачних услуга добила 01.02.2011.године. Дакле, читавих три година нисмо повећавали цену наших услуга, пре свега због тешке финансијске ситуације у којој се налазе наши корисници.

Тешка материјална ситуација у којој се налази предузеће, али пре свега због великог раста директних и индиректних трошкова који улазе у цену коштања пијачних услуга, принуђени смо да повећамо цене наших услуга.

Нови Ценовник пијачних услуга, формиран на основу раније утврђених Елемената за формирање цена пијачних услуга, достављен је у прилогу овог Програма пословања.

11. УПРАВЉАЊЕ РИЗИЦИМА

Управљање ризицима је законска обавеза и неизоставни елемент доброг управљања. Одговарајуће управљање ризицима од изузетне је важности за само јавно предузеће и за способност квалитетног обављања додељених надлежности и функција. Стратегија оцртава циљеве и користи од управљања ризицима, одговорности за управљање ризицима, те даје преглед оквира који ће се успоставити како би се успешно управљало ризицима. Стратегија такође представља свеобухватни оквир за подршку особама одговорнима за спровођење стратешког плана.

Лесковац, 29.11.2013.год.

ЈП“Пијаца“-Лековац
ДИРЕКТОР
Др.ецц. Милошевић Зоран

ПРИЛОЗИ - САСТАВНИ ДЕО ОВОГ ПРОГРАМА ПОСЛОВАЊА ПРЕДУЗЕЋА ЗА 2014.ГОДИНУ ЧИНЕ СЛЕДЕЋИ ПРИЛОЗИ:

1. Биланс стања на дан 31.12.2013.год.....тачка 3.2.1.
2. Биланс успеха у периоду 01.01.-31.12.2013.год.....тачка 3.2.2.
3. Извештај о токовима готовине у пер.01.01.-31.12.2013.....тачка 3.2.3.
4. Биланс стања на дан 31.12.2014.год.....тачка 5.1.
5. Биланс успеха у периоду 01.01.-31.12.2014.год.....тачка 5.2.
6. Извештај о токовима готовине у пер.01.01.-31.12.2014.....тачка 5.4.
7. Субвенције.....тачка 5.5.
8. Трошкови запослених.....тачка 6.1.
9. Зараде
10. Накнаде
11. Трошкови запослених МИ.....тачка 6.1.
12. Динамика запошљавања.....тачка 6.2.
13. Планирана структура запослених.....тачка 6.3.
14. Капитална улагања у периоду 2014.-2016.год.....тачка 7.1.
15. План доспећа кредитних обавезатачка 8.1.
16. Ненаплаћена потраживања и неизмирене обавезе.....тачка 8.2.
17. Планирана средства за набавку добара.....тачка 9.1.
18. Средства посебне намене.....тачка 9.2.
19. Ценовник пијачних услуга ЈП“Пијаца“ Лесковац за 2014.г.....тачка 10.1.