

ИЗВЕШТАЈ
О РАДУ И МАТЕРИЈАЛНО-ФИНАНСИЈСКОМ
ПОСЛОВАЊУ ЈП“ПИЈАЦА“-ЛЕСКОВАЦ
ЗА ПЕРИОД ОД 01.01. ДО 31.12.2013.ГОДИНЕ

ОСНИВАЧ: СКУПШТИНА ГРАДА ЛЕСКОВЦА
НАДЛЕЖНА ФИЛИЈАЛА УПРАВЕ ЗА ТРЕЗОР: ЛЕСКОВАЦ
ДЕЛАТНОСТ: ПРУЖАЊЕ ПИЈАЧНИХ УСЛУГА
МАТИЧНИ БРОЈ: 07711026
СЕДИШТЕ: ЛЕСКОВАЦ, ЈУЖНОМОРАВСКИХ БРИГАДА бр. 100

ЛЕСКОВАЦ, 25.02.2014.год.

САДРЖАЈ

- 1. Уводне напомене**
- 2. Капацитети пијачног простора**
- 3. Кадровска структура предузећа**
- 4. Материјално финансијско пословање**
- 5. Инвестициона улагања у 2013.години**
- 6. Преглед потраживања и обавеза на дан 31.12.2013.године**
- 7. Активности органа управљања предузећа**

1.УВОДНЕ НАПОМЕНЕ

Независно предузеће које се бави пружањем пијачних услуга постоји у Лесковцу још од 1958.године, као посебна радна организација "Тржница"-Лесковац . У току 1962.године долази до интеграције "Тржнице" и "Чистоће" у радну организацију "Комуналац"- Лесковац. Даљим променама у привреди дошло је до обједињавања свих предузећа која се баве пружањем комуналних услуга у ЈП "Комрад"- Лесковац, да би се 30.06.1985.године дезинтеграцијом тог предузећа "Комуналац" опет издвојио као посебно јавно комунално предузеће у чијем саставу су биле и пијачне услуге. Под садашњим именом, ЈП"Пијаца"-Лесковац, послује од 01.01.1992.године.

2. КАПАЦИТЕТИ ПИЈАЧНОГ ПРОСТОРА

Услуге ЈП „Пијаца“-Лесковац обављају се на простору: три Зелене пијаце, Робне, Кванташке и Сточне пијаце, као и једне Мини пијаце.

1. У улици Јужноморавских бригада бр. 100 налази се Зелена пијаца бр. 1., која заузима земљишни простор од 17.750 м² , располаже са 644 тезги, од тога са сандуком 599 и без сандука 33, 2 витрине за млеко и млечне производе, 12 тезги са сандуком за цвеће, 10 боксева за бостан и друге потребе корисника услуга, и 39 рама за продају испред тезге. Хала на пијаци бр. 1. нето површине од 300м² користи се за продају млека и млечних производа.
2. Зелена пијаца бр. 2. у ул. Краља Петра I бб заузима простор од 4.725м², на коме су смештене 296 тезге, и то: 168 тезге са сандуком; 16 тезги са сандуком за цвеће; 113 тезге без сандука и 25 расхладних витрина за продају млека и млечних производа. На простору ове пијаце издати су у закуп 1.037м² а за објекте привременог карактера.На простору ове пијаце саграђен је објекат за продају млечних производа нето површине 183,07м².
3. У улици Николе Скобаљића на простору од 2.849м², лоцирана је зелена пијаца бр. 3., на којој је смештено 110 тезги, и то: 35 тезги са сандуком и 75 тезги без сандука.
4. У улици Краља Петра I бб изграђена је Робна пијаца на површини од 7.817м², На овој пијаци смештено је укупно 614 тезге. Све тезге су са сандуком. На пијаци се налазе и 4 локала, укупне површине 80 м².
5. Сточна и Кванташка пијаца се налазе на локацији «Бунибродске ливаде» на површини од 35.500м² од којих се тренутно користи 20.500м², а остатак је неприлагођен условима за пружање услуга.

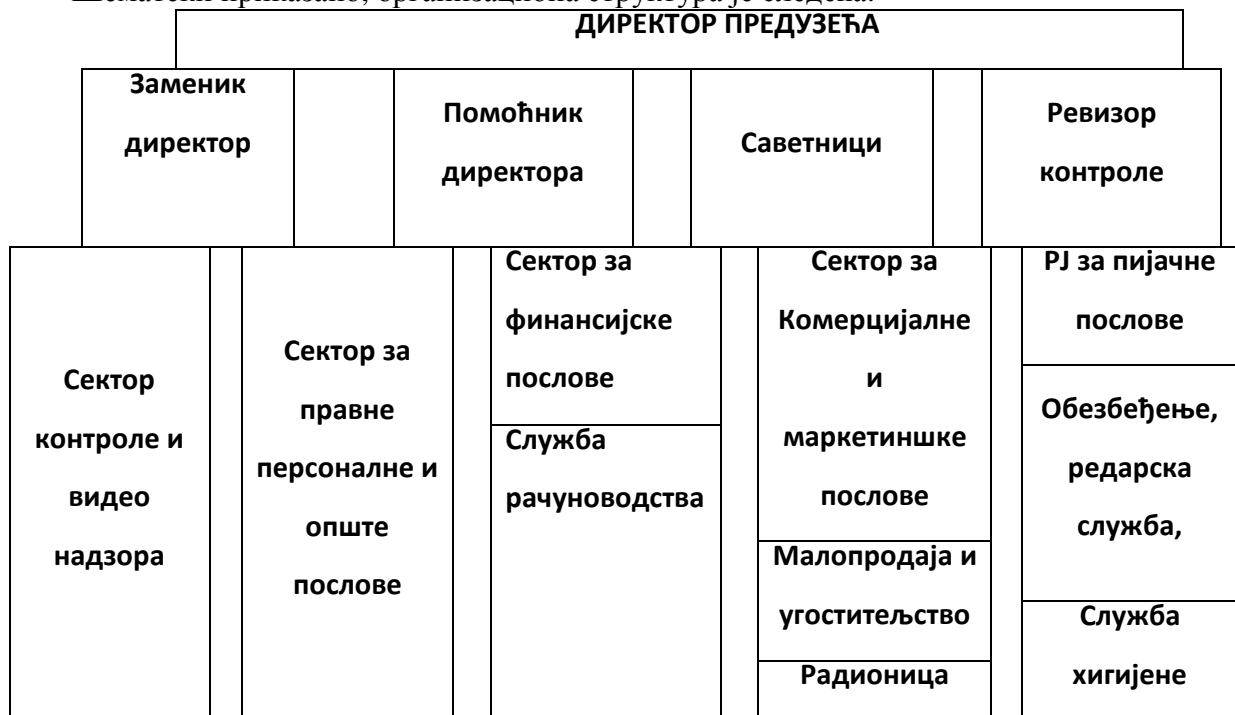
6. У насељу Дубочица, на локацији Хаџи-Селимов мост, налази се наша прва Мини пијаца. Пијаца је површине 472.5 m² , и на њој су за сада смешетене 20 тезги у пуном закупу, а постоји простор за још 20 , као и за исти број продајних места.
7. Делатност трговине на мало је заступљена малопродајним објектом смештеним на Кванташкој пијаци у Д. Буниброиду. На истој адреси налази се и објекат брзе хране.

Поред поменутих пијачних простора и објеката на њима, треба напоменути да се на простору Зелене пијаце у ул. ЈМБ 100 налази Управна зграда површине 95 m² , као и већи број помоћних објеката (магацин предузећа, радионица, архива...) укупне површине од преко 200 m².

3. КАДРОВСКА СТРУКТУРА ПРЕДУЗЕЋА

ЈП“Пијаца“ Лесковац је организовано у четири сектора и једну радну јединицу. Сектори се баве контролом, финансијским пословима, комерцијалним и маркетиншким пословима, и правним, персоналним и општим пословима. Радна јединица, која се бави пијачним пословима, је највећа организациона целина, јер се бави примарном делатношћу предузећа. Ван организационих целина се налазе директор предузећа, заменик директора, помоћник директора, саветници директора предузећа и ревизор контроле. У оквиру Комерцијалног сектора предузећа је и делатност трговине на мало, која се за сада обавља у једној продавници, као и објекат за продају брзе хране. Током претходне године усвојен је нови Правилник о систематизацији и унутрашњој организацији , тако да су отворена нова радна места и нове службе, као што су: Трговина на мало у специјализованим продавницама, Кориснички сервис, итд.

Шематски приказано, организациона структура је следећа:



Преглед квалификационе структуре запослених

Током 2013.године у два наврата је мењан Правилник о систематизацији и унутрашњој организацији послова и дошло је до увећања броја радника у предузећу, при чему је укупан број радника повећан за 16 извршиоца. Поред тога, на основу указане потребе, имамо ангажованих 12 радника на одређено време. У табелама дајемо само податке о радницима који раде на неодређено време, и који су предвиђени последњом систематизацијом.

Р.бр.	Делатност	Број радника 2012.	Број радника 2013.
1	2	3	5
1.	Основна делатност	93	100
2.	Администрација	25	30
3.	Менаџмент	10	12
4.	Укупно	128	144

Табела броја запослених на основу квалификационе структуре.

Р.бр.	Квалификациона структура	Број радника 2012.	Број радника 2013.
1	2	3	5
1.	НК	14	16
2.	ПК	-	
3.	КВ	30	31
4.	ССС	50	58
5.	ВКВ	-	
6.	ВШС	15	18
7.	ВСС	19	20
8.	Магистри	-	
9.	Доктори наука	-	1
10.	Укупно	128	144

Квалификациона структура радника ЈП“Пијаца“-Лесковац је адекватна и компетентна за потребе пословања предузећа.

4. МАТЕРИЈАЛНО –ФИНАНСИЈСКО ПОСЛОВАЊЕ

ПРЕГЛЕД УКУПНИХ ПРИХОДА ЗА ПЕРИОД 01.01.-31.12.2013.ГОД

	Врста прихода	Остварени приход 01.01.- 31.12.2012	Планирани приход 01.01.- 31.12.2013	Остварени приход 01.01.- 31.12.2013.
1	2	3	4	5
1	прих.пијаца 1.	30.728.491	34.000.000	31.174.211
2	прих.пијаца 2.	6.773.291	8.000.000	7.073.966
3	прих.пијаца 3.	3.032.792	3.500.000	2.781.066
4	прих.пијаца 4.	19.143.975	30.000.000	16.644.279
5	прих.кванташ пијаца	28.905.327	35.000.000	32.763.467
6	приход сточна пијаца	2.583.244	3.500.000	1.512.774
7	Приходи од закупа пијачног простора испред локала	729.566	900.000	346.650
8	Приходи од камата	239.142	100.000	22.285
9	Приходи од Пијаце Дубочица		1.000.000	53.530
10	Приходи од закупа пиј.прос.за локале	681.567	900.000	669.048
11	Приходи од лицитације	406.525	1.000.000	602.480
12	Приход малопродаја	11.489.847	13.460.000	9.349.084
13	Приход брза храна	0	0	690.291
14	Остали приходи	19.882.564		1.691.157
15	Укупан приход			
16	Издавање у фонд за развој пољопривреде	9.576.412		
17	Укупан нето приход	124.596.331	131.360.000	105.513.288

Оствареним резултатима нисмо задовољни, али они у једном делу одсликавају стање у привреди целог региона.

ПРЕГЛЕД УКУПНИХ РАСХОДА ЗА ПЕРИОД 01.01.-31.12.2013.ГОД

Р.Бр	ОПИС	Остварено 01.01.- 31.12.2012.	Планирано 01.01.- 31.12.2013.	Остварено 01.01.- 31.12.2013.
1	Трошкови инвестиционог одржавања	649.911	300.000	2.704.103
2	Утрошено гориво	557.599	380.000	698.136
3	Утрошена ел.енергија	1.712.935	1.900.000	1.842.143
4	Бруто зараде	64.962.777	77.224.416	73.335.924
5	Допр.на терет послодавца	11.600.628	13.762.178	13.105.939
6	Трошкови канце.материјала	268.965	300.000	761.868
7	Трошкови ПТТ И телеграф	358.783	350.000	424.037
8	Трошкови воде	3.479.023	3.000.000	2.465.792
9	Трошкови смећа	4.387.716	5.000.000	4.807.669
10	Грађевинско земљиште	6.948.824	7.000.000	5.368.783
11	Трош.огласа и часописа	224.778	200.000	36.758
12	Амортизација	4.673.258	4.000.000	4.599.348
13	Остала примања запослених	5.827.505	5.500.000	8.000.947
14	Остале непроизводне услуге	0	300.000	1.019.926
15	Трошкови репрезентације	94.750	200.000	563.984
16	Трошкови осигурања	362.525	350.000	374.264
17	Трошкови платног промета	379.791	350.000	642.798
18	Чланарине и таксе	413.774	400.000	288.135
19	Судске таксе	188.400	100.000	624.587
20	Издаци за културу	25.000	20.000	177.380
21	Негативне курсне разлике и камате		0	1.345.775
22	Остали трошкови	9.799.411	50.000	63.929
23	Услуге заштите на раду	166.711	100.000	240.733
24	Трошкови стручног усавшавања	65.904	100.000	155.560
25	Судски трошкови	0	100.000	0
26	Трошкови хигијене пословних просторија	93.541	150.000	161.717
27	Трошкови набавке основних средстава	3.662.832	2.000.000	1.381.000
28	Трошкови набавке робе за малопродају	7.914.797	8.096.825	7.024.497
	У К У П Н О	128.865.128	131.233.419	133.349.126

У структури расхода, највеће ставке су ставка Бруто зарада запослених, доприноси на терет послодавца, и остала примања запослених. Увећан број радника вуче са собом и већу масу зарада.

Раст расхода смо остварили на многим ставкама, од инвестиционог одржавања које је за око 2.000.000 веће него 2012.те године, па до расхода за камате које износе 1.345.775 динара.

ПРЕГЛЕД ПРИХОДА И РАСХОДА ЈП“ПИЈАЦА“-ЛЕСКОВАЦ

Р.Бр.	Назив	01.01.-31.12.2012.	01.01.-31.12.2013.
1	Укупни приходи	124.596.331	105.513.288
2	Укупни расходи	128.865.128	133.349.126
3	ДОБИТ		
4	ГУБИТАК	4.268.797	27.835.838

Приходи мањи од очекиваних, а расходи на вишем нивоу, довели су до тога да смо претходне године остварили губитак од 27.385.838 динара. Оно што смо, као Јавно Предузеће у стању да урадимо на поправљању овог резултата, је да максимално смањимо трошкове, а покушамо да повећамо приходе.

ИСПЛАЋЕНЕ ЗАРАДЕ ЗА ПЕРИОД 01.01.-31.12.2013.ГОД.

Месец	Планирана маса	Исплаћена маса	Бр.радника
Јануар	6.332.310	5.891.982	134
Фебруар	6.332.310	5.652.451	136
Март	6.332.310	5.765.960	137
Април	6.332.310	5.799.281	136
Мај	6.458.955	5.977.721	139
Јун	6.458.955	5.873.599	141
Јул	6.458.955	6.023.292	143
Август	6.458.955	6.458.955	142
Септембар	6.458.955	6.458.927	147
Октобар	6.491.252	6.491.252	151
Новембар	6.491.252	6.491.252	151
Децембар	6.491.252	6.491.252	152
Укупно	77.224.416	73.335.924	1.709

Маса планирана за исплату зарада није искоришћена, већ су зараде у првој половини године умањиване за око 10%. Поред тога, маса зарада је пројектована на 133 радника, тако да је са растом броја радника, падала и просечна зарада у предузећу. У табели је приказан укупан број радника, они који су у сталном радном односу, као и радници ангажовани на одређено време. Током целе године просечна бруто зарада је износила 42.937,00 динара, што је ниже од градског просека, а далеко испод републичког просека.

5. ПРЕГЛЕД ИНВЕСТИЦИОНИХ УЛАГАЊА У 2013.ГОДИНИ

Током 2013.године, ЈП „Пијаца“ – Лесковац је из сопствених средстава довршила изградњу Мини пијаце у насељу Дубочица. Поред тога, опремили смо и доградили објекат брза хране на кванташкој пијаци.

У ове намене, а под ставкама инвестиционо одржавање, и набавка основних средстава утрошено је заједно 4.805.103,00 динара.

6. ПРЕГЛЕД ПОТРАЖИВАЊА И ОБАВЕЗА НА ДАН 31.12.2013.

Преглед потраживања

Потраживања од купаца.....	6.224.029,97
Утужена потраживања од купаца.....	2.848.100,85
Таксе по тужби.....	393.196,05
Купци геодетске услуге.....	15.520,00
Остала потраживања од запослених(тел).....	75.638,80
Потраживања од фондова(породиља).....	37.076,92
Кредити и зајмови запослених.....	1.312.420,00
Кредити и зајмови у земљи.....	68.732,01
Други краткорочни пласмани- Астра Банка.....	2.605.000,00
Укупно _____	13.579.714,60

Преглед обавеза

Обавезе према добављачима	43.541.634,53
Обавезе према оснивачу.....	8.063.114,17
Обавезе за развој пољопривреде.	4.764.396,39
Обавезе за подстицај пољопривреде.....	16.210.399,12
Обавезе по основу разлике обрачунатих и пренетих пореза.....	810.197,48
Обрачун зарада.....	11.428.317,05
Обавезе према запосленима (превоз).....	322.949,69
Укупно _____	85.141.628,50

7. АКТИВНОСТИ ОРГАНА УПРАВЉАЊА ПРЕДУЗЕЋА

Током 2013. године Управни одбор је одржао 6 седница, док је Надзорни одбор, који је преузео функцију Управног одбора од 01.06.2014.године, одржао седам седница.

У Лесковцу, 25.02.2014.године

ЈП“ Пијаца“ – Лесковац

ДИРЕКТОР
Др.ецц. Зоран Милошевић